



中華郵政桃園雜字第00037號執照登記為雜誌交寄 台內社字第〇九一〇〇一四九二八號  
發行所 / 中華基督教基層宣教訓練促進會 地址 / 33052 桃園縣桃園市大有路487號11樓之1  
11-1F., No.487, Dayou Rd., Taoyuan City, Taoyuan County 33052, Taiwan (R.O.C.)  
發行人 / 理事長 / 劉民和 . 秘書長 / 曾政忠 . 院長 / 杜林茜  
理事 / 沈介仁 . 陳士廷 . 李正一 . 莊百億 . 溫永生 . 楊復興 . 曾政忠  
羅世昌 . 黃武恭 . 羅貞美 . 張仁愛 . 王瑞珍 . 胡業民 . 李慧敏  
監事 / 陳 鏞 . 李麗明 . 陳稻松 . 蘇學龍 . 林慶宜

## 舉起聖潔的手 為台灣基層同胞歸主祈禱



曾政忠秘書長

幾個月前，朱三才牧師報導，台灣歸主的人口比率有5.44%，心中好高興，聽說台北市的大安區更突破了百分之十，但是我四十年來在台灣的客家庄服事，根據客神溫永生院長去年的統計，客家人歸主的比率是0.4%，聽基宣杜林茜院長，台灣整個基層歸主的比率未達1%，我的心就十分難過，好像台灣的教會也有目前的社會現象，走向M型的分佈，這豈是神所喜歡的現象嗎？雅各書2章5節：「我親愛的弟兄們，請聽，上帝豈不是揀選了世上的貧窮人，叫他們在信上富足，並承受祂所應許給那些愛祂之人的國麼？」

神並不偏待人，在四福音書中常常提到主耶穌貼近那些貧困的、病痛的、漁夫、在社會較基層或邊緣的人，使徒傳道時也特別提醒要顧念窮人（加拉太2:10），今天在台灣的基層同胞歸主的人數這麼少，相信主耶穌也焦急，路加福音十五章說九十九頭羊在圈內，一頭在野地，牧人尚且急著找尋，今天基層同胞中，一人歸主，九十九位在曠野漂流，求主的靈一直感動我們直到我們能夠體貼主耶穌憐憫的心，願意重視基層廣大禾場的需要。

台灣已經有好些基層宣教機構在呼籲，並認真的在主所託付的人群中工作服事，但力量

仍然單薄，因為神國度的人才、錢財都在教會中，若教會的牧者、弟兄姐妹沒有警覺基層的需要，靠這些機構少數的同工們，能成就的就很有限了。

11月26日在桃園市基宣辦公室召開本季的基層宣教機構聯禱會，與會的同工們一起禱告，決定一起發起「為台灣基層同胞歸主祈禱月」的行動，祈盼喚起更多教會弟兄姐妹們委身在基層歸主的事工，我相信更多人同感一靈在主前祈禱，是屬靈事工開始的第一步，讓我們一起舉起聖潔的手為台灣基層同胞歸主來祈禱。

我們呼籲敬愛的牧長與弟兄姐妹們，在2013年二月份，在主日禮拜或禱告會中特別為下列事項來代禱：

- 一、求主興起教會委身在基層同胞的歸主事工。
- 二、求主打發工人來收割基層的莊稼。
- 三、求主興起並賜福基層宣教訓練事工及神學院，培育基層宣教工人。

願主的教會在台灣全面的復興，願主的國度早日降臨，台灣能真正成為有力的宣教寶島，成為主合用的器皿。





又是歡喜快樂、溫馨感恩的聖誕佳節，感謝 神賜下最寶貴的禮物—耶穌，成為我們的救主和生命的主，感謝 神，把一切的豐盛放在基督裏，藉著聖靈的交通賞賜，我們可以有份於主裏的豐盛榮耀、天上的產業和永生。

聖誕是一個“給予”的季節，教導我們懂得去給，這次有機會到美國和東馬沙巴，傳講信息，主持聖樂崇拜，把我們領受的真道、經歷和弟兄姐妹們創作的客語聖歌帶到他們當中，也領受當地的弟兄姐妹熱情的款待，一直要用最好的來接待我們，豐富又多樣的水果，像過年一樣的飯菜，滿溢著愛與喜樂的交通，正像天國降臨，但願有更多人歸回到主愛子的國裏，一起來嚐嚐主恩的滋味，人可以在基督裏脫去各樣污穢邪惡，成為蒙福新造的人生，這才是聖誕節最大的意義。

謝謝您，常關心支持基宣，常常為基宣代禱。摩西在山上的祈禱，是山下軍隊得勝的根據，請您舉起聖潔的手為下列事項代求：

1. 為基宣在各地的延伸制師生有好的學習代禱，願 神造就他們成為天國的精兵。
2. 為2013年1-3月延伸制的招生禱告，這一季有兩班進階班，分別在基隆安樂區和台北中和區。
3. 為校本部的師生同工們代禱，讓我們能忠於主的託付，在我們的需用上經歷 神的豐富和預備。
4. 請為更多教會及福音機構一同委身在台灣基層同胞歸主的事上代禱。

願主賜您與全家奇妙的平安與喜樂

秘書長 曾政忠敬上



## 院長代禱信

主內代禱的弟兄姊妹：平安。

**凡仰望耶和華的人，你們都要壯膽，堅固你們的心！詩31：24**

我們的 神是信實、憐憫的，祂不推卻我們向祂的禱告，感動許多關心基宣的弟兄姊妹為基宣奉獻，以致基宣這兩個月的經常費較為平穩，內心的壓力也減輕不少，繼續求 神保守眷顧基宣一切的需要。

11/19全院去尖石鄉的石磊一日遊，雖然翻山越嶺，但天氣涼爽、景色怡人，瀑布、雲海、有機農場、鱒魚、山雞、甜柿...讓大家都盡興而返，感謝 神賜給我們美好的一天。

過完感恩節，這一學期已經過了三分之二，學生的功課越來越繁重，不管有課沒課，幾乎從早到晚整天都在學校，不是上課就是在圖書館，看見他們認真的讀書，心中很感安慰，更盼望他們每一個人的生命，在主裡也有美好的學習，被主塑造成合祂心意的工人，無論做什麼都想到要榮耀 神，這就是基宣的院訓，祈求 神格外保守學生在生命上的學習。

延伸制正在推動明年1-3月11個初階班以及兩個進階班，11/25我去高雄主日講道，下午就向有心裝備的弟兄姊妹說明「基層佈道」課程內容，結果有20多位填寫報名單（15人即開班），感謝主為我們在高雄開班，請為教課老師與學生有好的學習與互動禱告。

今年即將過去，新的一年願在主裡更加進步、蒙主悅納！



聖誕快樂 新年蒙恩

杜林茜敬上 2012/12/5



我喜歡基宣的授課模式，課程實用性很高。四天在學院學習，三天在教會實際操練。知識與實踐相結合、能學以致用。老師對各門課程都有豐富正確的教導、解讀與分享，學生在教會實習中能及時地運用發揮出來，所以我們有著良好的吸收、消化系統。每節課都有輕鬆愉快的氣氛，師生間有熱烈、積極的互動。老師傳授各種知識及幾十年牧養教會的經驗，學生們也回饋在實習中遇到的各樣問題。在操練中我們的靈命不斷成長。因此，教會中的服事也得到牧者和弟兄姊妹的鼓勵和肯定。

這一切並不是代表學習與服事的一帆風順，我們常有開夜車趕功課的時候，作業

抓不到重點或被多次退回，老師在【聖經】教導上的嚴謹多有領受，學生抱著更加謙卑和敬畏神的心來學習。我在學院同學與教會肢體間的碰撞都有發生，自己的老我常常被對付，痛哭流淚更少不了。看到一年來帶領的小朋友，對神越來越清楚、行為有明顯的進步、生命日漸成長時，心裡也得到極大安慰。孩子們給我許多鼓勵與讚美，我感到羞愧難當，知道自己还有很多的不完全。但我要把這些稱讚獻給教導我的每一位老師！他們都是我事奉道路上最好的榜樣和激勵！願一切的頌讚、榮耀都歸於我們在天上的父！阿們！



### 實習心得 證書科 謝瑞霖

今年神好祝福我，讓我到了桃園航空城歸主教會實習，教會牧師正是我們學院的老師，雖然是剛建立的教會，但黃清牧師卻是秉持著聖經的原則來帶領教會，教會無論牧師傳道都是很有生命，非常有榜樣的牧者。

我第一年的服事大多是關懷、探訪、傳福音，第二年神給了我不一樣的服事，比較多的是需要思考的工作，就是教會的行政管理，及每週週報上登的釋經，這對我來講相當的陌生和挑戰，因為我是一個在晨曦會得救的弟兄，所以到學院接受裝備以前，都未曾有過教會的生活，而教會卻願意接納我實習，感謝神

總是按著我的需要把最好的給我，讓我有機會操練、隨時關心我景況的牧者，令我感受到如同聖經中，保羅帶領提摩太一般的愛護和悉心的教導，並且教會的弟兄姊妹也都很有愛心。

在如此純正、嚴謹和充滿愛的環境中學習，很快地學院的老師和同學們，都看得出我的長進來；我自己倒是沒有感受多大的差異，因為覺得我只是順服上位者的教導和帶領，沒想到神卻透過在權柄的底下讓我得著了智慧，這是我始料未及的。事實上神把我擺在這個教會實習，當時的我並不明白神的心意，但一段時間過後我發現，原來神所量給我的，就是對我最有益處的，感謝讚美主！





## 延伸制學生分享



課程:基層的關懷與探訪  
景美長老教會 謝聖旭

第一堂課老師先介紹課程內容，要求學員寫出十位可以探訪關懷對象，從舊約第一個探訪關懷，上帝探訪犯罪後的亞當、夏娃，新約第一個探訪關懷，是耶穌探訪西門的岳母，並醫治她的病，了解探訪關懷是愛心的行動，更是福音的使命，也是教會增長的祕訣，不管貧富貴賤或者苦難喜慶，都需要探訪關懷，信徒參與探訪關懷，可以增進個人的人際關係與靈命造就，羅馬書：12章15節「與喜樂的人要同樂，與哀哭的人要同哭。」傳道書7章2、4節：「往遭喪的家去，強如往宴樂的家去。」「智慧人的心在遭喪之家，愚昧人的心在快樂之家。」這就是探訪關懷的精意，然而，探訪關懷的對象是人，人的問題是千奇百怪、包羅萬象，所以就無法套。

課程：基層門徒訓練  
基隆浸信會 蔣開鳴



個人曾於年初在教會小組長的帶領下，做完了「一對一門徒栽培訓練」的一系列查經，結束後也開始帶領一位弟兄，於是對於「門徒訓練」到底要如何做，有了一份迫切感。感謝神，透過基宣學院在本區開辦課程，適時的解決了我的問題。

在老師縝密與系統的課程規劃中，透過對「大使命」的正確認識，揭開了身為神兒女的真正任務與使命，老師透過四福音書與帖撒羅尼迦前書，讓我們從耶穌與使徒保羅的榜樣中學習，耶穌始終要求門徒要「跟從我、效法我」，所以，老師一再強調「門徒訓練」是一種藉由生命影響生命的過程。

用公式千篇一律地方式關懷。要的是熟悉探訪關懷的精要原則，再臨場靈巧運用；更要緊的是「做中學」，才能熟能生巧，常常參與探訪關懷，服事必然得心應手。



每週一位以上的探訪關懷功課，藉著各種機會、不同場所，作業都能如期完成，沒有什麼壓力，上課時在快樂討論分享中學習，不知不覺中此課程進入尾聲，相信只要心裡火熱常常服事主，每一個人都可以藉著探訪關懷把心靈失喪的人帶進教會、帶到耶穌面前求醫治

本課程，讓我如獲至寶的，就是耶穌在四處經文中為「門徒訓練」定下了標準與作法，一是「常常遵守我的道」（約八31）；二是「有彼此相愛的心」（約十三35）；三是「多結果子」（約十五8），最後是「背著自己的十字架跟從主」（路十四27）。有了這四處經文，使我知道努力的方向與目標。

最後，在老師的引導下，深刻的體認到「聖經」才是最好的教材，也唯有我們願意「跟隨基督、效法基督」，才能為受栽培者立下榜樣。經過十二週的課程，我看見了自己的軟弱與不足，也因這軟弱我知道要更多禱告來倚靠主，靠著那加給我力量的，凡事都能作。





按人看我這一個65歲退休的老頭能做甚麼？感謝神，今年九月中到十一月中為期近兩個月在基宣的志工，對我屬靈生命的錘煉有莫大的助益與塑造，這兩個月讓我真正體會耶穌憐憫人的心與基層宣教的艱辛。從20

年前認識杜院長以來，我們教會（美國洛杉磯靈糧堂）一向支持臺灣基層的事工，過去7年裏我也斷斷續續有4次參加基宣的暑假短宣。這些的服事，雖有幫助但有如蜻蜓點水，還不夠深入基層，了解實際狀況。所以我就下海一試，週間在基宣做些行政的雜物，及延伸制班級學生電話訪談。週末到內壢播道會做探訪與傳福音的工作。

談到做志工最大的感想，我本人其實是最大的受益者。我們只要抓住神的應許，切實去行，其獲益是遠超過我們所求所想。當我服膺神的呼召，去傳福音（從美國來到臺灣），祂的同在就是最大的祝福。神的同在不就是所有信徒追求的目標嗎？若要敘述這兩個月的遭遇，我只有三個字就是“經歷神”。在基宣訓練學院，我看見神的手中做人所想不到事，諸如神奇蹟式的供應了神學生與學院的需要。在這小而美的學院中，洋溢著渴慕神，追求神的氣氛，師生打成一片，和睦相處。週末的探訪佈道，深入基層，觸及基層百姓的掙扎，想到他們也是耶穌所愛的百姓，憐憫之情油然而生。我與他們一同哀哭，陪伴他們，為他們祝福禱告。當我這樣默默的耕耘，就看到福音的大能使人生命改變。

這兩個月裏，我去參訪過外勞拘留所和戒毒機構以及遊民福音中心，真實經歷到聖靈奇妙的工作能改變人的生命。我們在北美的信徒實在是太幸福了，願主打發差遣工人，因莊稼已成熟了，願這篇短文能感動北美退休的基督徒來參與基宣的義工服事。

### 下學期院本部開放課程

#### 靈命成長的秘訣（密集課程）

**2學分，學費3000元，同教會5人以上每人2700元**

授課老師：紀濱雲 宣教士（現任OMF宣教士、富樂神學院教牧博士、加拿大維真神學院）

※課程目標將幫助學員：

A、從聖經瞭解靈性生活。

（神的話和禱告的操練的重要性，以耶穌為我們的導師）

B、從聖經瞭解如何默想神的話，並如何在生活中回應祂？

C、從教會歷史中，瞭解不同的默想禱告方式，並加以操練。

※上課時間：2013年1月21-23日、28-30日

週一、二早上9:00 ~ 12:00 下午1:30 ~ 4:30

週三早上9:00 ~ 12:00

※截止報名：2013年1月14日

報名專線：03-2701551 林秋子姐妹

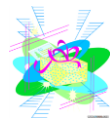


# 延伸制課程學生「教學反應評估表」摘要 (2012年9~11月)



地區	課程名稱	老師	課程中的得著	給老師的話
中壢區	個人靈修的建立	賴明芳 宣教士	<ul style="list-style-type: none"> <li>*藉由靈修讓我領受主的真理，讓我真得以自由。</li> <li>*重整了自己的靈修生活及心態的調整，並多學習專注於神的話。</li> </ul>	<ul style="list-style-type: none"> <li>*喜歡老師用故事做例子，也謝謝老師提醒要鍛鍊身體及加強英文，預備讓主用。</li> <li>*謝謝老師熱誠的教導，真是受益良多。</li> </ul>
內湖區	EQ與人際關係	金鳳 傳道	<ul style="list-style-type: none"> <li>*學會溝通的技巧及認識自我的屬性。</li> <li>*更知道倚靠神，因為除了一些技巧，其實原則都是來自聖經。</li> </ul>	<ul style="list-style-type: none"> <li>*老師真的超讚！講話有智慧，原來信仰可以活潑地這麼真實。</li> <li>*再次複習溝通技巧及確立生命的價值，相信主祕使用我，帶領人到主前。</li> </ul>
文山區	聖經的基礎神學	江天明 牧師	<ul style="list-style-type: none"> <li>*感覺與上帝較親近，也再願意好好讀聖經，願成為神所使用的器皿，活在基督裡。</li> <li>*對歷史背景、聖經架構、神奇妙的創造、神人的關係及基督徒的本分與責任更為了解。e.透過老師的教學更確信所信的是獨一的真神。</li> </ul>	<ul style="list-style-type: none"> <li>*感謝老師在我許多事行不出來時給予提醒。</li> <li>*感謝江牧師豐富生動、平易近人、耐心的解答。</li> <li>*求神賜給老師更多的教學與恩典，能幫助更多的人。</li> </ul>
永和區	生活查經	杜林茜 院長	<ul style="list-style-type: none"> <li>*可學會讀經的方法，但需在各種步驟多練習，才能有所領受。</li> <li>*學習觀察、解釋、默想，進而應用在生活中。</li> </ul>	<ul style="list-style-type: none"> <li>*教導查經的方式很實用，我會使用在小組查經中。</li> <li>*極大的領受與幫助，不只看見自己的不足，更期望能幫助他人。</li> </ul>
石牌區	基督福音與民間宗教的對話	廖昆田 牧師	<ul style="list-style-type: none"> <li>*從中學習了解每個人不同，須找到適合傳福音的方式。</li> <li>*藉了解民間宗教信仰，知道如何面對及如何切入，而非對立或排擠。</li> </ul>	<ul style="list-style-type: none"> <li>*給的資料太豐富，期待教學時數再增加。</li> <li>*老師對台灣風俗民情及宗教現象有豐富知識及體驗，具教學價值。</li> </ul>
基隆安樂區	基層門徒訓練 (進階)	李澗淵 長老	<ul style="list-style-type: none"> <li>*明瞭自己要願意成為僕人的樣式服務人群。</li> <li>*更明白何為門徒，更知道如何讀聖經，更有信心服事。</li> </ul>	<ul style="list-style-type: none"> <li>*謝謝老師教導我們用不同的觀點來看聖經。</li> <li>*謝謝老師的教導，讓我重新認識耶穌，用心陪伴門徒、栽培門徒、差派門徒。讓我更渴望追求，成為主所喜悅的門徒。</li> </ul>
埔里區	EQ與人際關係	莊明哲 牧師	<ul style="list-style-type: none"> <li>*了解有負面情緒不可恥，也不須壓抑，但要學習能察覺，並發現背後真正的原因，知道可選擇更適當的方式、表情、表達，但目的一致。</li> </ul>	<ul style="list-style-type: none"> <li>*這堂課帶給我生活中極大的挑戰因為現學著將自己的情緒適當的表達，尤其是負面的情緒，不僅讓自己不壓抑情緒，進而更讓自己了解冰山下的問題，身心舒暢許多，謝謝老師。</li> </ul>
桃園區	個人靈修的建立	紀濱雲 宣教士	<ul style="list-style-type: none"> <li>*檢視自己的靈修生活，運用在實際靈修中多操練。</li> <li>*學習到要靠著靈修和禱告與神建立親密的關係。</li> </ul>	<ul style="list-style-type: none"> <li>*感謝老師打電話給我，提供我實際的靈修生活，還有老師本身給我一個以身作則「紀律」的榜樣。</li> <li>*感謝老師上課期間的關懷與代禱。</li> </ul>
基隆中正區	個人靈修的建立	王婷 牧師	<ul style="list-style-type: none"> <li>*被提醒要將靈修的時間分別給神，養成習慣。</li> <li>*更了解禁食、屬靈爭戰、與主獨處、速讀聖經、敬拜讚美的重要性。</li> </ul>	<ul style="list-style-type: none"> <li>*感謝老師每週特地來基隆上課幫助我們，並從生命經驗中分享、提醒我們讀經禱告的重要性。</li> </ul>
雙和區	基層群體探訪與關懷	黃榮鈞 長老	<ul style="list-style-type: none"> <li>*學習到如何在各種環境中付出關懷和學習探訪。</li> <li>*感謝主所關懷的兩位慕道友決志信主，另一位因探訪願意回到教會聚會。</li> </ul>	<ul style="list-style-type: none"> <li>*謝謝老師不辭辛勞，用心教導、獲益良多。</li> <li>*感謝老師認真生動的教學，並使我在探訪作業上能在理論與實務上結合，成效很大。</li> </ul>

# 2013年1-3月 延伸制課程



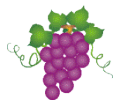
報名費300元(舊生免繳)，學費2,400元(進階2,700元)，同教會5人以上，優惠價2,000元/人(進階2,400元/人)

地區	課程名稱	授課老師	時間	上課地點
宜蘭區	新約人物集錦	張家麟 傳道	(一)晚上 7:00~9:20	宜蘭禮拜堂
內湖區	基督徒倫理	李文榮 牧師	(二)晚上 7:30~9:50	信義會思恩堂
埔里區	舊約人物集錦	李慧敏 傳道	(一)晚上 7:00~9:20	埔里貴格會
潭子區	基層領袖塑造	莊明哲 牧師	(四)晚上 7:30~9:50	浸信會新城教會
石牌區	基層的初信陪伴	黃榮鈞 長老	(四)晚上 7:30~9:50	石牌禮拜堂
桃園區	基督徒倫理	黃清 牧師	(二)晚上 7:30~9:50	基宣院本部
中壢區	基督徒倫理	莊文生 牧師	(四)晚上 7:00~9:20	中華聖潔會龍岡教會
中和區	基層佈道	杜林茜 院長	(一)晚上 7:30~9:50	雙和行道會
高雄區	基層佈道	文巧屏 傳道	(二)晚上 7:30~9:50	武昌真光教會
基隆中正區	生活查經	杜林茜 院長	(二)晚上 7:30~9:50	基隆基督喜信會
永和區	基層群體的探訪與關懷	李雀美 傳道	(五)晚上 7:30~9:50	永和循理會
基隆安樂區	基層危機處理與協談(進階)	金鳳 傳道	(一)晚上 7:30~9:50	安樂福音堂
雙和區	敬拜與短講(進階)	夏昊靈 牧師	(二)晚上 7:30~9:50	中興錫安堂

課程簡介請上基宣網站「當季課程」，網址：<http://www.agtm.org.tw/>

報名專線：(03)270-1551 黃淑華牧師

## 消息與代禱



- 10月13日美國鳳凰城華人基督教會楊光甫主任牧師和退休的林東村長老與黃素惠姊妹蒞臨本院參訪，對基宣學院有更深的認識。
- 感謝主，學院師生及同工11月19日前往新竹尖石鄉石磊部落一日遊，享受神奇妙美麗的自然創造，神賜下美好天氣，也一路保守出入平安。
- 11月26日在基宣院本部舉行基層宣教機構聯禱會，會中參與者決定一致發起推動教會每年2月為“基層百姓歸主”祈禱月，求主帶領更多基層宣教機構與教會參與在其中。
- 第3季(9-11月)延伸制課程已結束，並於12月初在各區召開教師輔導會議，檢討各區學生上課情形，為此獻上感謝與代禱。
- 2013年1-3月基宣延伸制課程推出13班，其中基隆安樂區與雙和區中興錫安堂各有一班進階課程，其他在高雄、宜蘭、內湖、埔里、潭子、石牌、桃園、中壢、中和、基隆中正、永和繼續上初階課程，正在招生中，求神帶領一切順利。
- 基宣2013年1月7日(週一)早上10點，將在學院召開實習牧長座談會，請代禱。
- 請繼續關心、鼓勵、支持基宣，也為基宣不斷領受神豐盛的恩典獻上感恩。



楊牧師參訪基宣



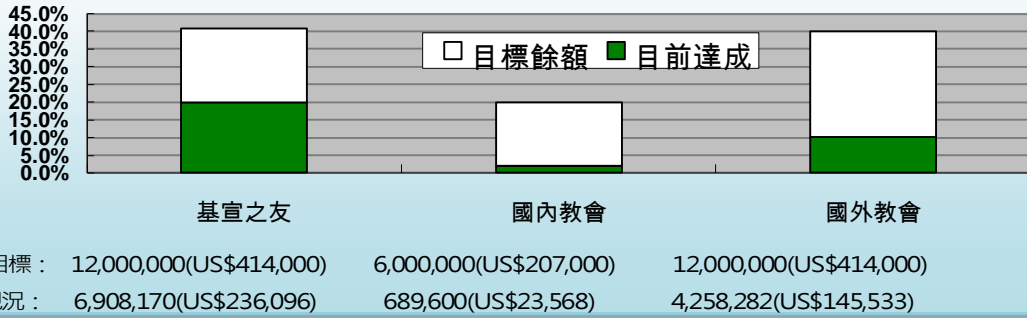
新竹石磊一日遊



基層宣教機構聯禱

基宣建校總目標：新台幣3,000萬元（美元103.5萬元）

奉獻總計：NT\$11,856,052（US\$405,196）



奉獻徵信 101/9/1 ~ 101/10/31

一、一般奉獻

1.個人奉獻	
曾政忠	5000
杜林茜	4000
黃淑華	3000
黃美櫻	2000
張進德	9500
汪琴南	1500
李東	5000
端木芸	1100
彭鈺鈴	2700
王淑鐸	1200
鄧德惠	4000
沈介仁	3000
張祥漢	12300
汪郁純	1500
林素文	1000
徐佩南	400
李明純	1000
劉冠郎	100
葉銀萍	1000
蕭文貴	1000
丁皎	2000
吳逢英	500
宋慶泉	3000
于崇蘭	15000
吳連成	300
何美景	1300
王昭榮	2000
陳正偉	1000
詹瓊儀	200
王惠雅	1000
莊美貞	2000
陳餘銘	1000
許麗珍	10000
許瑞芬	5000
唐照明	200

陳文卿	1000
廖秀麗	500
蘇淑娥	1000
宣痒	500
巢國正	2000
陳正道	500
蔡月英	500
張宰金	5000
陳平惠	1000
符家裕	5838
黃素真	1000
Su-Hui H. Chiou	5838
主知名	37222

2.教會機構奉獻

台北基督徒	
石牌禮拜堂	100000
中華基督教	
大園航空城教會	2000
中華基督教浸信	
宣道會斗南教會	3000
中華基督教	
浸信會南景堂	10000
台北基督徒	
麗山禮拜堂	5000
南勢角貴格會	4000
大社恩典福音中心	400
基督教永和	
中興錫安堂	2300
中華基督教	
碇內浸信會	14735
安羽國際有限公司	3000
Greater Phoenix Chinese	
Christian Church	31133
Ling Liang Word-Wide	
Evangelistic Mission	19411
South Bay Evangelical	
Christian Church	26946

3.為飛揚奉獻

開山聖教會	10000
士林靈糧堂	45000
陳瑞曉	30000
張旭陽	20000

二、購置校舍

杜林茜	10000
曾政忠	10000
吳陳真真	3000
吳莘華	5000
武茂萱	2000
王建忠	3000
施佩英	1000
李東	1000
北美	400606
主知名	7500

三、教學費奉獻

440200

四、學院贊助人奉獻

梁英子	12600
朱洺貞	12000
杜林茜	4000
周飛來	1000
高翠玉	2000
曹蘭萍	1000
陳春光	500
蔣秀惠	500
崔宜萍	500
嚴承博	500

\*62期更正

邵潔	24000
桃園好土教會	2000
曾政忠誤植(學院贊助奉獻)	

五、獎助學金奉獻

杜林茜	12000
林安濤	10000
陳餘銘	1000

六、教會機構講員費奉獻

基督教信義會中和教會	2000
基督教雙和行道會	2000
大安浸信宣道會	2000
基督教永和中興錫安堂	2500
浸禮聖經會南港恩慈堂	5000
基督徒魚池禮拜堂	2000
南勢角貴格會	2000

七、訓練費奉獻

吳陳真真	2000
葉素真	1000
郭雪峰	200
李素雲	500
廖惠君	100

美國奉獻需扣抵稅  
奉獻收據者，可直接  
將支票抬頭開「Touch  
Life Mission」，並註明  
為「ALLIANCE FOR  
GRASSROOTS  
TRAINING  
MINISTRY」(AGTM)

奉獻，寄送地址：  
P.O.BOX5514  
Diamond Bar,  
CA91765 USA

秘書長：曾政忠 會計：黃美櫻

新年蒙福  
聖誕快樂

收支報表 101/9/1-10/31

上期結餘	NT\$2,092,141
本期收入	824,709
本期支出	719,104
本期餘絀	105,645
累計餘額	NT\$2,197,786

購置校舍(未含宿舍)101/9/1-10/31

上期結餘	NT\$-8,872,765
本期收入	443,106
本期支出	18,420
本期餘絀	424,646
累計餘額	NT\$-8,448,079